

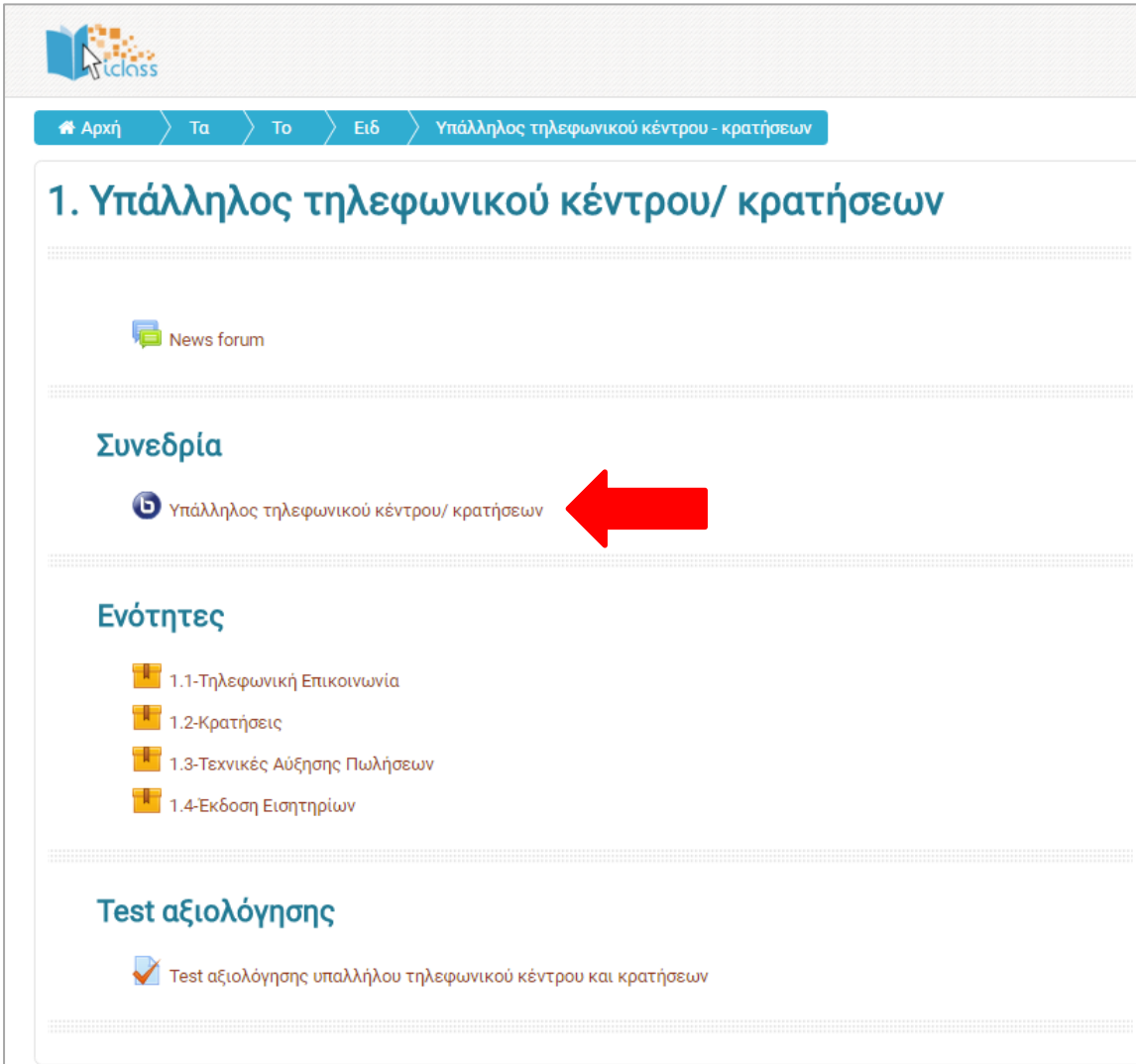
Οδηγός Σύγχρονης Τηλεκατάρτισης

ΟΔΗΓΙΕΣ ΚΑΤΑΡΤΙΖΟΜΕΝΩΝ: ΒΗΜΑΤΑ ΓΙΑ ΤΗΝ ΕΙΣΟΔΟ ΚΑΙ ΤΗ ΧΡΗΣΗ ΤΟΥ

1. Πληκτρολογείτε την ηλεκτρονική διεύθυνση <http://www.iclass.com.gr/> στον επιθυμητό φυλλομετρητή (Chrome-Firefox-Explorer κ.τ.λ.) και εισέρχεστε στην πλατφόρμα με τους κωδικούς σας σύμφωνα με τον οδηγό ασύγχρονης τηλεκατάρτισης.

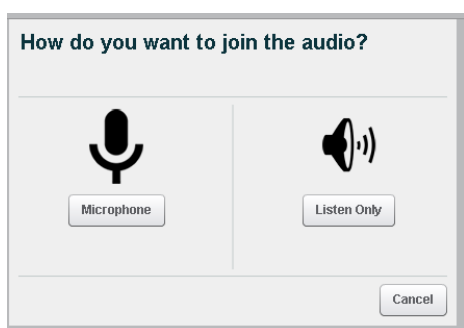
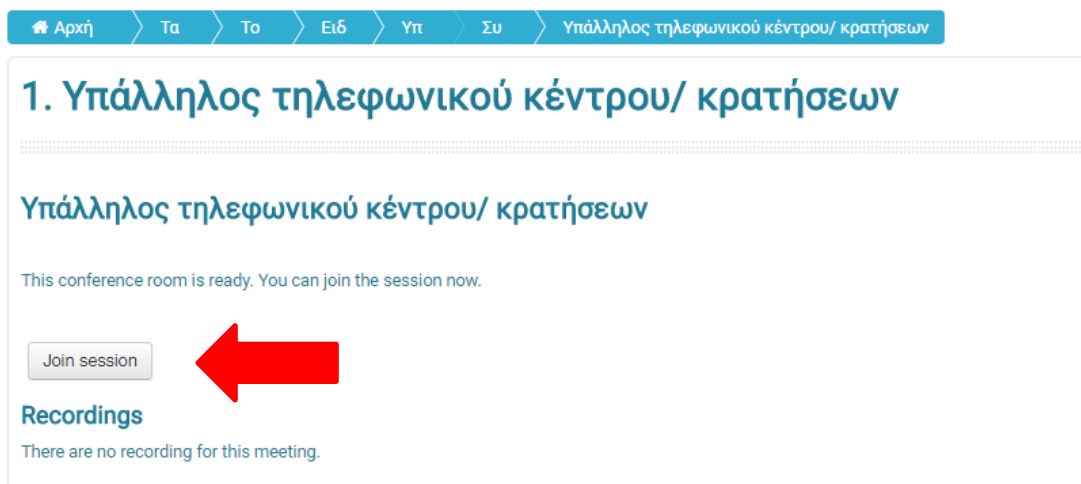
2. Ανοίγετε το μάθημα το οποίο θέλετε να παρακολουθήσετε και στην υποενότητα **Συνεδρία** πατάτε πάνω στον τίτλο της συνεδρίας πχ:

Τουριστικά επαγγέλματα -> Ειδικότητες INSETE ->1. Υπάλληλος τηλεφωνικού κέντρου/ κρατήσεων



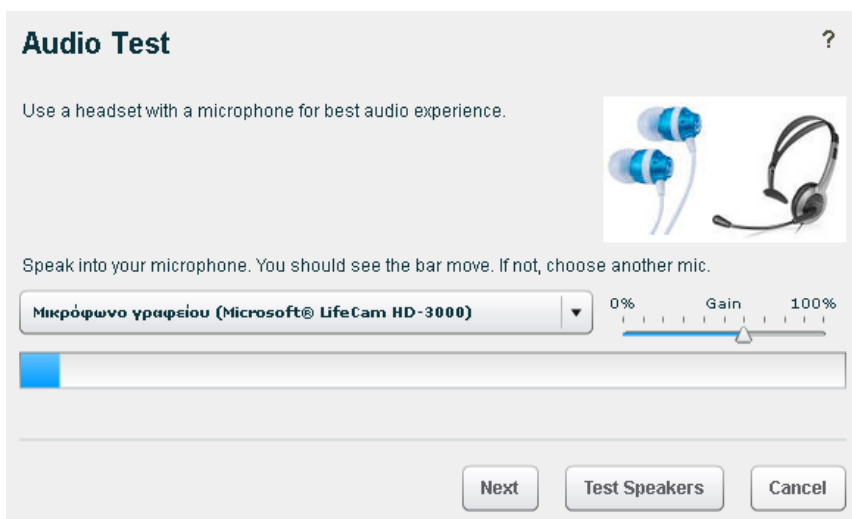
The screenshot displays the iclass platform interface. At the top left is the iclass logo. A navigation bar contains the following elements: a home icon, 'Αρχή', 'Τα', 'Το', 'Ειδ', and a highlighted blue button 'Υπάλληλος τηλεφωνικού κέντρου - κρατήσεων'. Below this, the main content area is titled '1. Υπάλληλος τηλεφωνικού κέντρου/ κρατήσεων'. Underneath, there is a 'News forum' section with a small icon. The 'Συνεδρία' (Session) section is highlighted, and a red arrow points to the session title 'Υπάλληλος τηλεφωνικού κέντρου/ κρατήσεων'. Below this is the 'Ενότητες' (Units) section, which lists four units: '1.1-Τηλεφωνική Επικοινωνία', '1.2-Κρατήσεις', '1.3-Τεχνικές Αύξησης Πωλήσεων', and '1.4-Εκδοση Εισητηρίων'. At the bottom is the 'Test αξιολόγησης' (Assessment Test) section, which includes a test titled 'Test αξιολόγησης υπαλλήλου τηλεφωνικού κέντρου και κρατήσεων'.

Στο παρακάτω παράθυρο επιλέγετε το κουμπί join session



3. Μόλις συνδεθείτε εμφανίζεται το παράθυρο με το μήνυμα «How do you want to join the audio» επιλέγετε «Microphone» ή «Μικρόφωνο». Όσοι έχετε συνδεθεί από τον browser «Mozilla Firefox» ανοίγει το παράθυρο με τις επιλογές των μικροφώνων σας. Επιλέγετε «share selected device».

Στην παρακάτω ιδιοποίηση πατάμε την επιλογή Allow για να έχει πρόσβαση ο φυλλομετρητής σε κάμερα και μικρόφωνο

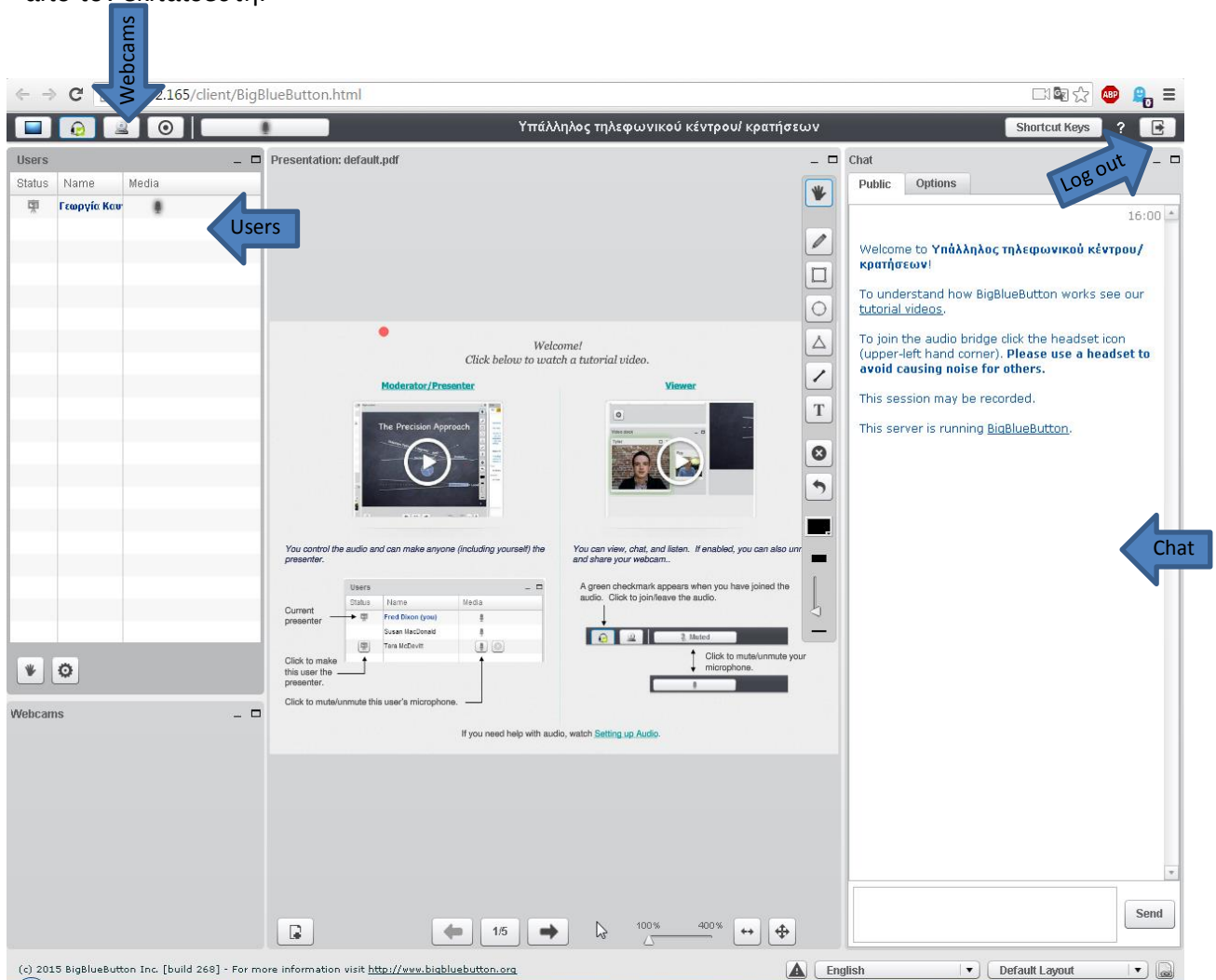


. Μετά από αυτήν την ενέργεια ανοίγει το παράθυρο «Audio Test», επιλέγουμε το μικρόφωνο μας από τη λίστα, αν δεν είναι ήδη επιλεγμένο. Στη συνέχεια, εφόσον δοκιμάσετε την επιλογή **Test Speakers** για να δείτε αν λειτουργούν τα ηχεία σας. Έπειτα, επιλέγετε «Next» και μετά «Yes».

Δίπλα από το όνομα σας στο πεδίο users θα εμφανιστεί το εικονίδιο του μικροφώνου.

5. Στο περιβάλλον της πλατφόρμας παρατηρείτε ότι υπάρχουν τα εξής modules:

- Αριστερά πάνω βλέπετε το κουτάκι των **Users** (λίστα με τον καθηγητή και τους μαθητές).
- Αριστερά κάτω βλέπετε το κουτάκι τις **Webcams / Κάμερες**
- Δεξιά υπάρχει η «**Chat / «Συζήτηση»**».
- Στο κέντρο υπάρχει το κεντρικό παράθυρο όπου προβάλλεται η παρουσίαση, λοιπά αρχεία και έχει και τη λειτουργία του **πίνακα**. Ο χειρισμός του κεντρικού παραθύρου γίνεται κυρίως από τον εκπαιδευτή.



6. Αριστερά πάνω από το κουτάκι Users παρατηρείτε 2 κουμπιά λειτουργίας:

- Το κουμπί με τα **ακουστικά** βάζει τον χρήστη στη λίστα με τους ακροατές, ώστε να μπορεί να ακούσει και να μιλήσει.
- Το κουμπί με την **κάμερα** εμφανίζει το παράθυρο «**Webcam settings**»/ «**Ρυθμίσεις Κάμερας**».

Επιλέγετε «**start sharing**» / «**κοινή χρήση**», έτσι εμφανίζεται το βίντεο του χρήστη και στους υπόλοιπους μέσα στην πλατφόρμα.

7. «**Chat**» / **Συζήτηση**: Υπάρχουν δύο επιλογές, η γενική συζήτηση από την καρτέλα «**Public**» / «**ΟΛΑ**» ή πατώντας την καρτέλα «**Options**» επιλέγετε από τη λίστα τον χρήστη με τον οποίο θέλετε να συνομιλήσετε έτσι ώστε να έχετε ιδιωτική συνομιλία. Για την συνομιλία πληκτρολογείτε το κείμενο σας στο κάτω μέρος της περιοχής «**Συζήτηση**» και πατάτε το κουμπί «**Αποστολή**». Ακόμα έχετε τις επιλογές της αλλαγής χρώματος και αλλαγή μεγέθους της γραμματοσειράς μόνο στην ιδιωτική συνομιλία.

8. Όταν ολοκληρωθεί το μάθημα / τηλεδιάσκεψη πατάτε το κουμπί «**Αποσύνδεση**» / «**Log Out**» που βρίσκεται πάνω δεξιά για να βγείτε από την πλατφόρμα.